

akf

Magazin des Arbeitskreises
Fotografie Hemsbach



Nummer 5
Juni 2026

rätselhaft - mystisch
Fotowalk am Wiesensee
Worms industriell



AKF-Magazin

Nummer 5 – Juni 2026

Eingeleitet wird die Ausgabe 5 des AKF-Magazins mit Bildern zum Jahresthema 2025 „rätselhaft – mystisch“: Wem stehen bei diesen Begriffen nicht sofort Landschaften im Nebel vor Augen. Dass das Spektrum an Motiven und fotografischen Gestaltungsmöglichkeiten jedoch viel umfangreicher ist, verdeutlichen die Fotografien auf den folgenden Seiten.

Worms von einer eher unbekannteren Seite zeigen die Bilder der fünf Fotografinnen und Fotografen, die im Oktober 2025 die Stadt am Rhein besuchten. Nicht die Innenstadt mit dem berühmten Dom, sondern der Wormser Hafen mit seinem ganz besonderen Charme war das Ziel. Sehenswerte Fotografien zwischen Idylle und Nüchternheit waren das Ergebnis.

Beim Rundgang um den Wiesensee in Hemsbach im Juli 2025 standen die Teilnehmer vor der Aufgabe, reizvolle Motive an einem ihnen bekannten Ort zu entdecken. Es ist spannend zu sehen, wie die Fotografinnen und Fotografen mit Kreativität und unter Einsatz vielfältiger fotografischer Techniken diese Herausforderung meisterten.

4

Zwischenräume

Im visuellen Übergangsraum von
Andeutung, Ahnung und dem
Unbestimmbaren
Ergebnisse des AKF-
Jahresthemas 2025
„rätselhaft – mystisch“

28

Vom Reiz des Bekannten

Fotowalk am Hemsbacher Wiesensee

40

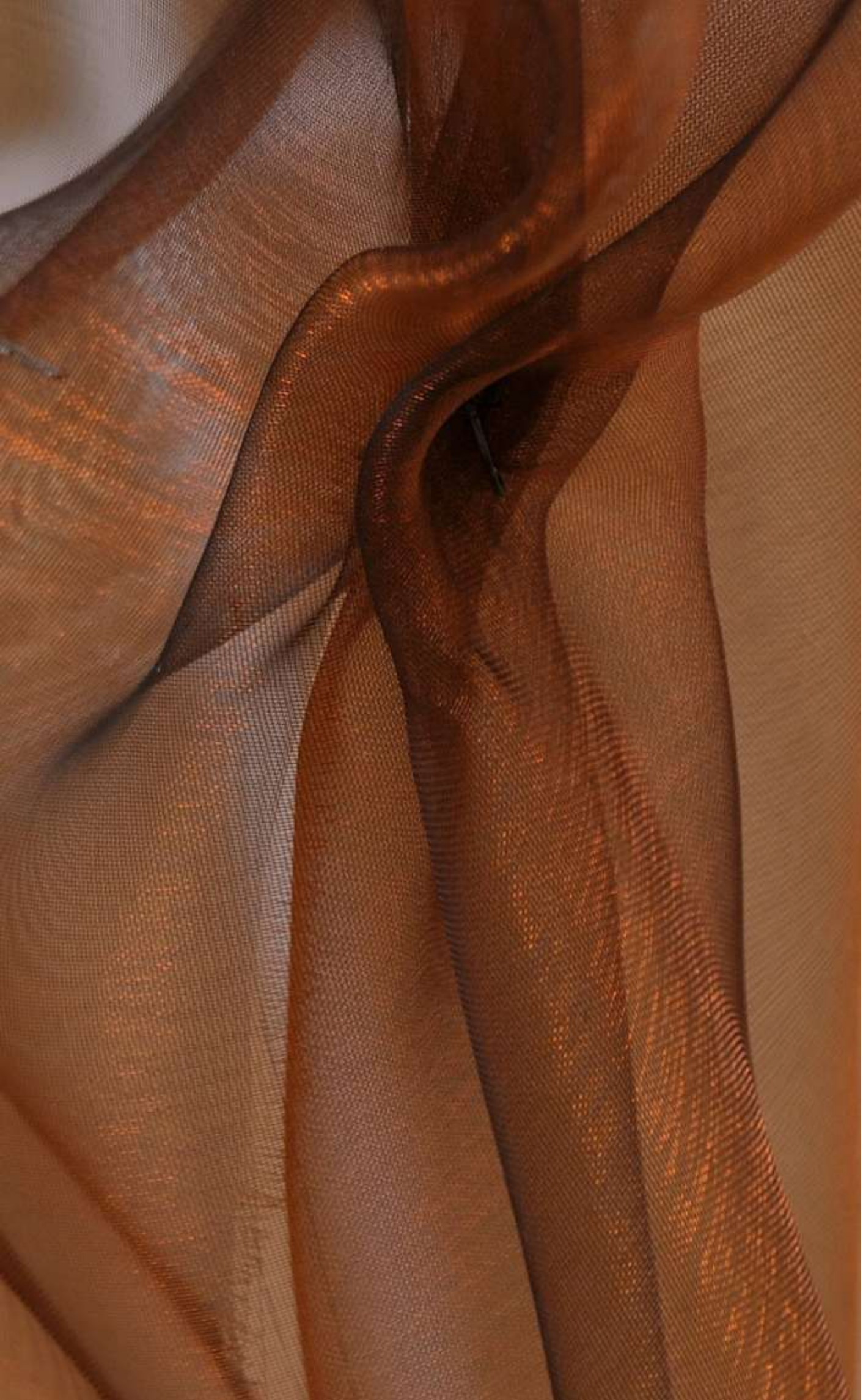
Zwischen Kränen und Containern

Urbanes Worms abseits von
Dom und Altstadt –
ungewohnt industriell

Foto links: Klaus Dallinger

Treppenhauslicht, Duisburg

Canon EOS R6, Canon RF 24-105 mm 4.0, 37 mm, f/5.6, 1/160 s, ISO 1000



Zwischenräume

Im visuellen Übergangsraum von Andeutung, Ahnung
und dem Unbestimmbaren

Ergebnisse des AKF-Jahresthemas 2025
„rätselhaft – mystisch“

Das Jahresthema 2025 des AKF erkundet Zwischenräume. Wir lösen uns bewusst von dokumentarischer Klarheit, präzisen Momenten, perfekter Komposition und der bestmöglichen Abbildung der Realität. Wir suchen das Gegenteil: das Unbekannte, das Unsichtbare und das Gefühl dahinter. Mit Bildern, die nicht erklären, sondern öffnen, die Fragen stellen und durch eine besondere atmosphärische Dichte Stimmungen entstehen lassen.

Wir nutzen dafür schemenhafte Silhouetten, Doppelbelichtungen, lassen Leerstellen, spielen mit Unschärfen, brechen Erwartungen und arbeiten mit fragmentierten Formen sowie ungewöhnlichen Perspektiven.

Das Ergebnis: Arbeiten mit dem kaum Greifbaren, die die bequeme Eindeutigkeit verweigern. Es geht nicht um Inhalte, sondern darum, was sie im Betrachter auslösen: Irritation und Fragen durch die rätselhaften Fotografien und ein Gefühl von Entrückung und zeitloser Stimmung durch die mystischen Fotos.

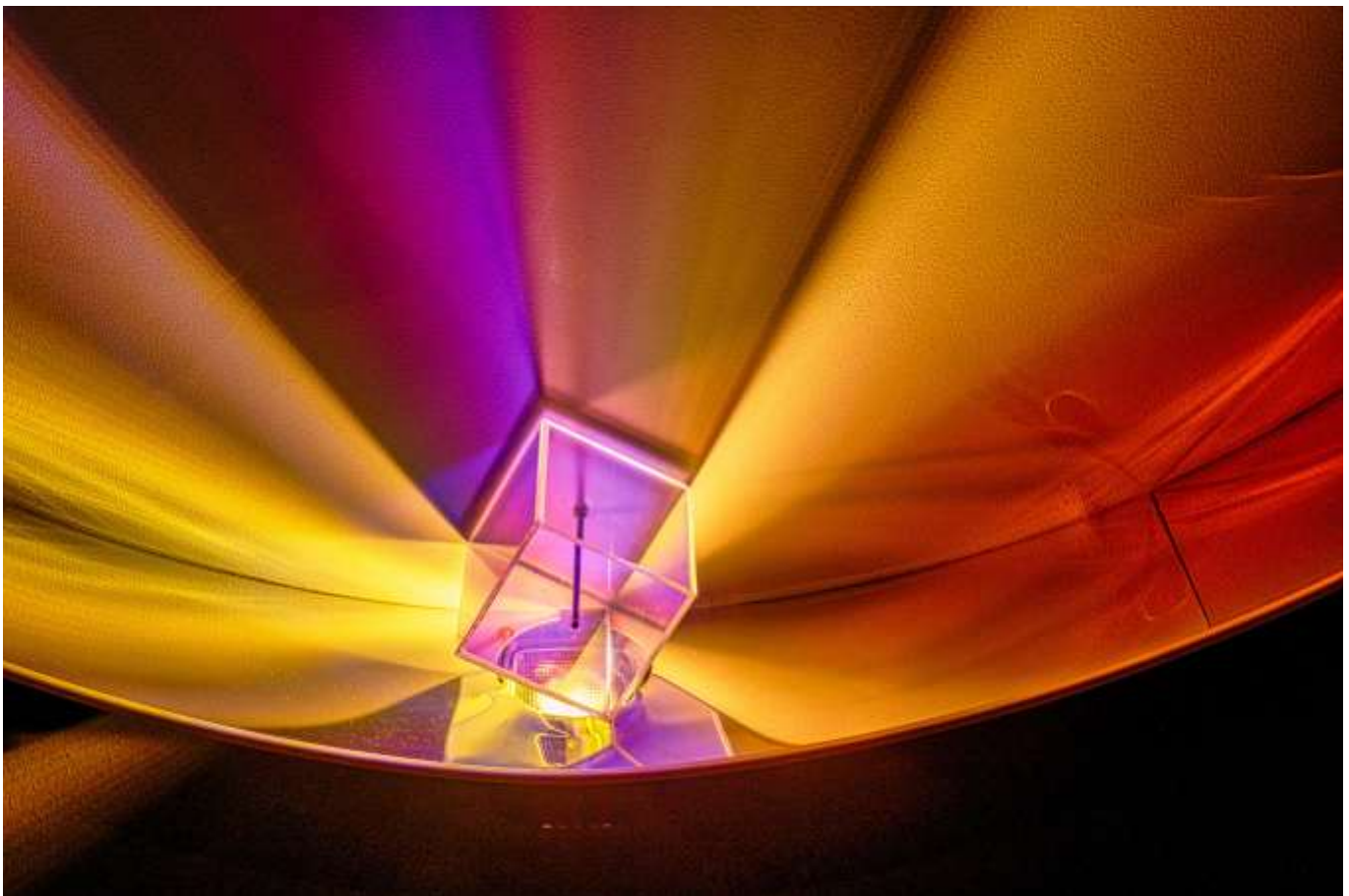
Unsere Bilder testen damit die Grenzen von Wirklichem und Wahrnehmbarem und laden ein, weiterzudenken oder weiterzufühlen. Sie wirken nicht durch das, was sie zeigen, sondern durch das, was sie offenlassen: Fragen, Stimmungen und Möglichkeiten.

Die Bilder werden erst vollständig im Kopf der Betrachtenden.

Diese Serie ist kein Rätsel, das gelöst werden muss: Sie ist ein Rätsel, das bleiben darf.

Foto links: Rosi Reusch
Schwebendes, Beelitz

Nikon D5000, Sigma 18-250 mm, 113 mm, f/7.1, 1/200 s, ISO 200



Armin von Kalkstein
Farbenfroh, Mannheim
Fuji XT-5, Fuji XF 33 mm, 50 mm, f/8, 1/60 s, ISO 250



Margot König

Meditieren, Hemsbach

Canon EOS 5D, EF 100-400 mm, 100 mm, f/5.6, 1/500 s, ISO 400



Karin Keilmann
Im Feuerschein, Weinheim
Samsung Galaxy S10+, 26 mm, f/1.5, 1/9 s, ISO 1000



Erhard Ditz

Mondaufgang, Vinaròs, Spanien

Canon EOS 6D MII, EF 70-200 mm F4, 200 mm, f/4, 1/200 s, ISO 10 000



Margot König

Wo Spinnen ..., Odenwald

Canon EOS 5D, EF 70-200 mm, 123 mm, f/5.6, 1/9000 s, ISO 640



Karin Keilmann

Gut getarnt, Mörlenbach

Nikon Z5 II, Nikkor Z MC 105 mm 2.8 VR S, 105 mm, f/6.3, 1/1000 s, ISO 320



Renate Barth

Nixen, Weinheim

Canon EOS 600D, EF 70-300 mm 4-5.6, 430 mm, f/7.1, 1/400 s, ISO 3200



Rita Burghardt

Ruhe in Frieden, Odenwald

Olympus E-M1 Mark II, Olympus M.Zuiko 12-40 mm 2.8, 68 mm, f/2.8, 1/200, ISO 200



Erhard Ditz

Magnolien, Baden-Baden

Canon EOS 6D MII, EF 70-200 mm F4, 144 mm, f/9, 1/1600 s, ISO 500



Rosi Reusch

Der Zahn der Zeit, Beelitz

Nikon D5000, Sigma 18-250 mm, 27 mm, f/4, 1/60 s, ISO 640



Renate Barth

hinter dem Vorhang, Weinheim

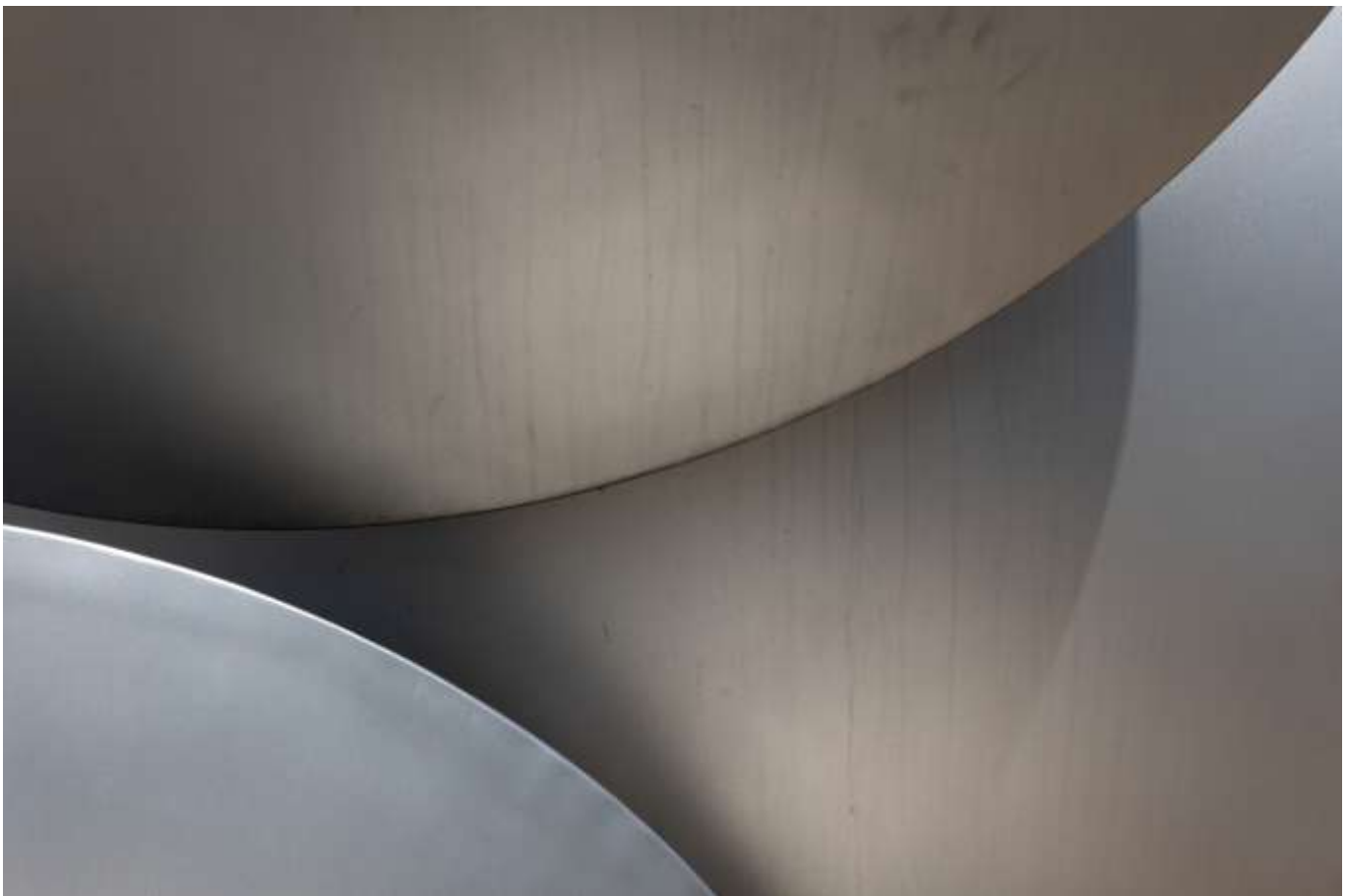
Canon EOS 50D, EF-S 15-85 mm 3.5-5.6, 136 mm, f/5.6, 1/160 s, ISO 125



Rita Burghardt

Am Kreuz, Lorsch

Olympus E-M1 Mark II, Olympus M. 40-150 mm 2.8
80 mm, f/2.8, 1/2000, ISO 200, Doppelbelichtung



Klaus Dallinger

Scheiben, Duisburg

Canon EOS R6, Canon RF 24-105 mm 4.0, 98 mm, f/4, 1/600 s, ISO 100



Andreas Schwarz

Deep Inside

Fujifilm X-H2, XF 70-300 mm 4-5.6, 450 mm, f/7.1, 1/300 s, ISO 800



Armin von Kalkstein

Was bin ich?, Lampertheim

Fuji XT-5, Zeiss Touit 50 mm, 75 mm, f/2.8, 1/60 s, ISO 160



Christa Becker

Ins Nirgendwo, Weißer Stein, Heidelberg

Nikon D200, Tamron 24-70 mm 2.8, 54 mm, f/3.2, 1/50 s, ISO 400



Kirsten Heinrich

Im Wald, Viernheim

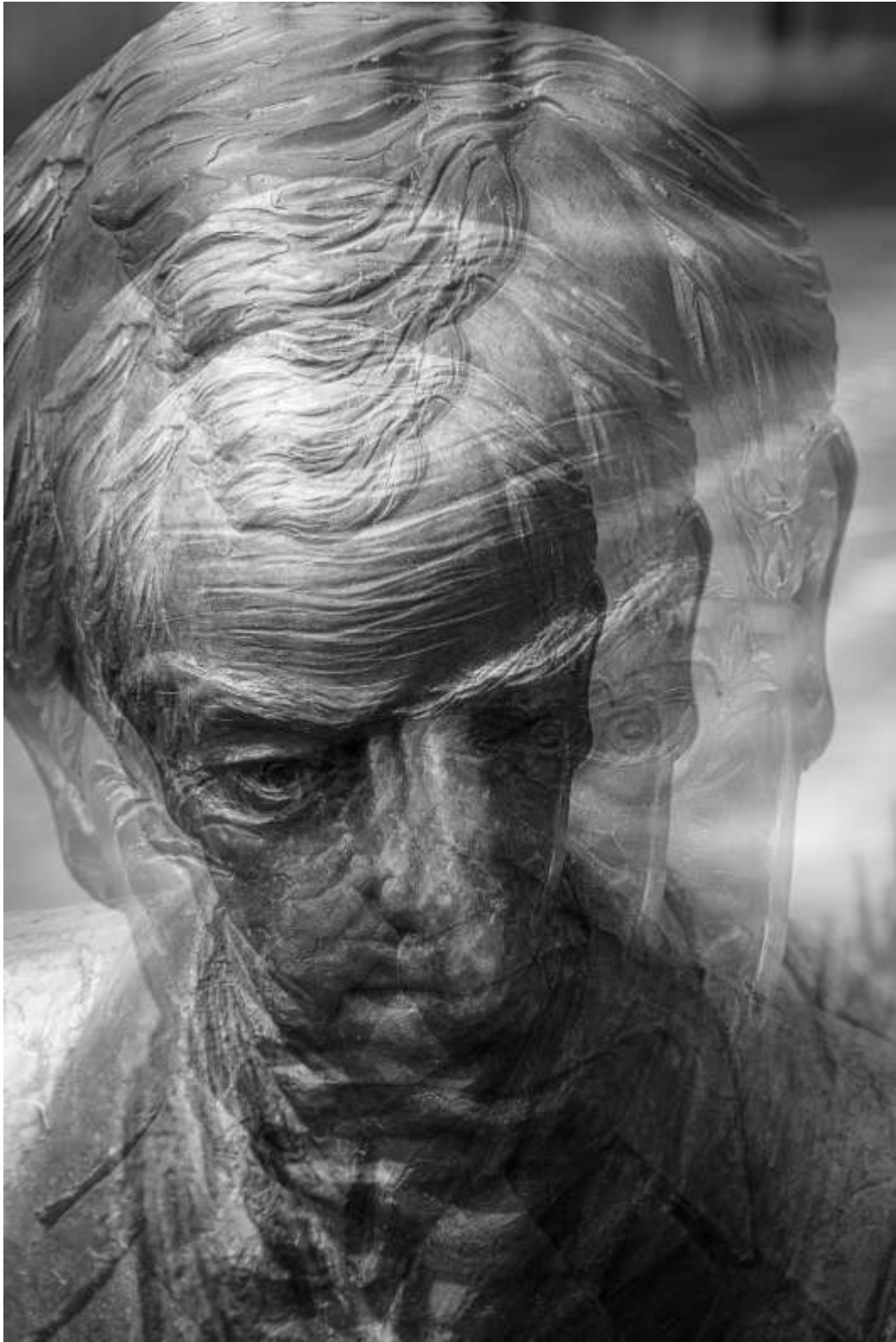
Panasonic GX 8, Lumix G Vario 35-100 mm 2.8, 76 mm, f/14, 1/4 s, ISO 200



Christa Becker

Der Geist von Heisterbach, Königswinter

Nikon D200, Tamron 24-70 mm 2.8, 87 mm, f/5.6, 1/1000 s, ISO 400



Andreas Schwarz

Porträt

Fujifilm X-H2, XF 70-300 mm 4-5.6, 206 mm, f/6.4, 1/210 s, ISO 200



Markus Gewehr

Identität. Bedrohung – Kein Davor. Kein Danach.

Nikon Z6, Tamron SP 85 mm F/1.8 Di VC USD, 85 mm, f/4, 1/60 s, ISO 800



Markus Gewähr

Aporischer Schemen - Fragment des Rätselhaften

Olympus OM-D E-M5 Mark III, Olympus M.Zuiko ED 17 mm F1.2 PRO
35 mm, f/4, 1/50 s, ISO 800



Kirsten Heinrich

Und wer bist Du?, Duisburg

Panasonic GX 8, Meyer Görlitz Domiplan 50 mm, 100 mm, f/-, 1/1000 s, ISO 200



Vom Reiz des Bekannten

Fotowalk am Hemsbacher Wiesensee

Der Hemsbacher Wiesensee verspricht im Sommer nicht nur Badespaß, sondern lädt auch zu fotografischen Entdeckungen ein. Im Juli 2025 verabredeten sich sieben Mitglieder des AKF zu einer Erkundungstour rund um das Gewässer. Es galt, auf der Suche nach attraktiven Motiven einen neuen Blick zu entwickeln, kannten die meisten den See und seine Umgebung doch zur Genüge.

Schon am Start des Rundwegs verlockten Sport- und Spielgeräte zu Aufnahmen aus ungewöhnlichen Blickwinkeln und animierten zu überraschenden Abstraktionen. Eine tief stehende Sonne ließ die Vegetation im Gegenlicht erstrahlen und bezauberte die Fotografinnen und Fotografen mit ihren Schattenspielen. Auch die am Uferweg platzierten Kunstobjekte warteten mit interessanten Details auf. Und nicht zuletzt trug der See mit seinem Wellenspiel und seinen Spiegelungen zu eindrucksvollen Bildern bei.

Foto links: Markus Gewehr

$\pi^3 - \Omega$ | gravitative Sphäre = interstellare Kohärenz

Olympus OM-D E-M5 III, Olympus M.Zuiko ED 17 mm F1.2 PRO
34 mm, f/2.8, 1/1000 s, ISO 64



Andreas Schwarz

Durchblick Fahrradständer

Fujifilm X-H2, XF70-300 mm F4.5-5.6, 300 mm, f/11, 1/450 s, ISO 500



Christa Becker
Schwungvoll

Nikon D200, Nikkor 24-70 mm 2.8, 84 mm, f/5.6, 1/90 s, ISO 400



Markus Gewehr

$\pi^4 - \infty$ | radiale Expansion = isotrope Symmetriedivergenz

Olympus OM-D E-M5 III, Olympus M.Zuiko ED 7-14 mm F2.8 PRO, 14 mm, f/8, 1/640 s, ISO 200



Christa Becker
Blütensterne

Nikon D200, Nikkor 24-70 mm 2.8, 84 mm, f/5.6, 1/320 s, ISO 400



Rita Burghardt

Birkenhaut

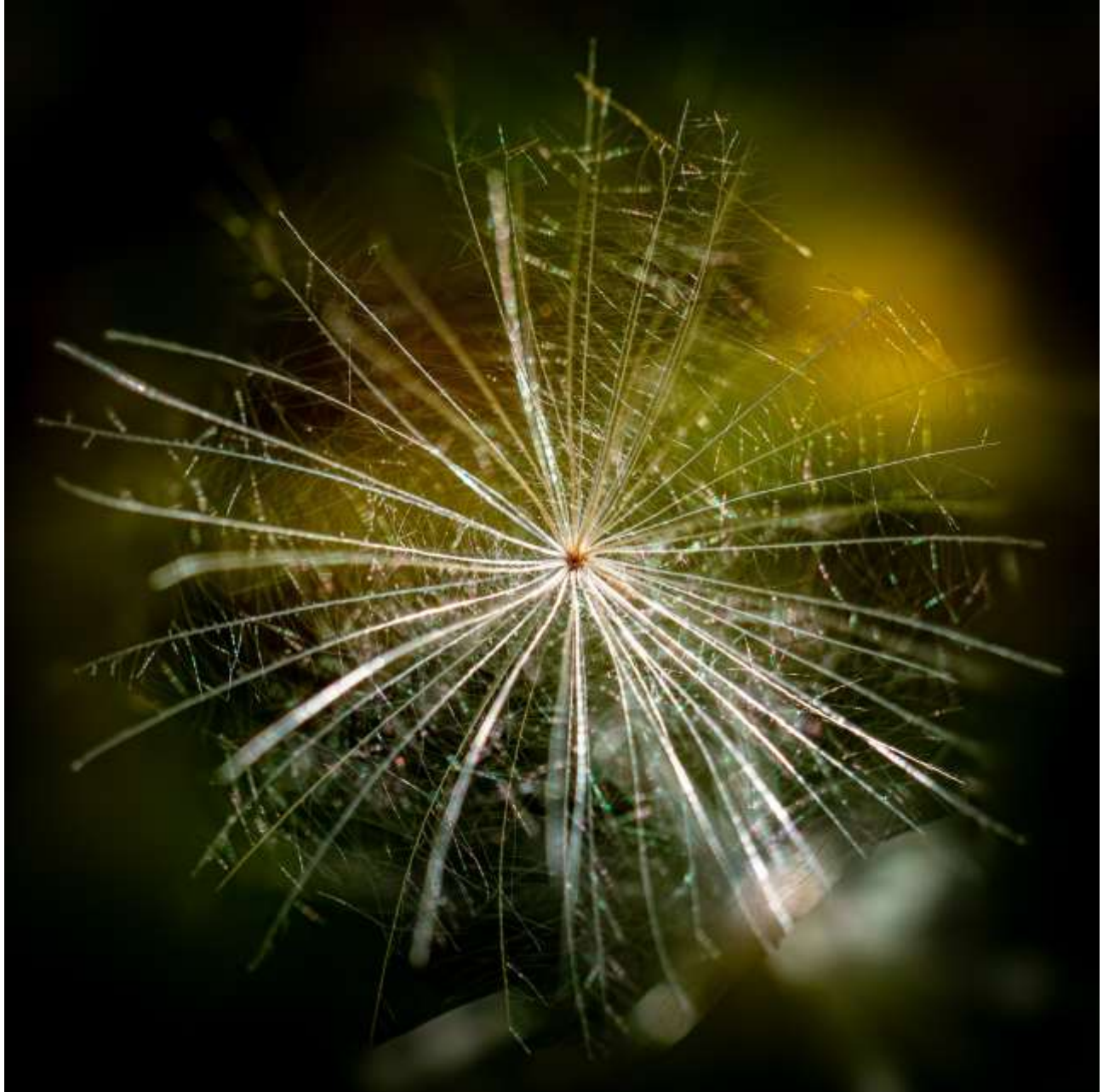
Olympus E-M1 MarkII, Olympus M.Zuiko 40-150 mm/2.8, 180 mm, f/2.8, 1/250 s, ISO 400



Rosi Reusch

Blattleuchten

Nikon D750, Sigma 24-70 mm, 70 mm, f/2.8, 1/320 s, ISO 100



Rita Burghardt

Federleicht

Olympus E-M1 MarkII, Olympus M.Zuiko 40-150 mm/2.8, 300 mm, f/3.5, 1/2000 s, ISO 200



Kirsten Heinrich

Sonnenuhr

Nikon F-801, Diafilm, entwickelt im C41-Prozess („gecrossed“)



Andreas Schwarz

Fahrradständer

Fujifilm X-H2, XF 70-300 mm F4.5-5.6, 132 mm, f/10, 1/200 s, ISO 640



Rosi Reusch

Herz am Stiel

Nikon D750, Sigma 24-70 mm, 70 mm, f/5.6, 1/500 s, ISO 250



Zwischen Kränen und Containern

Urbanes Worms abseits von Dom und Altstadt – ungewohnt industriell

Traditionell nutzen wir den Feiertag am 3. Oktober für einen gemeinsamen Ausflug. Im Jahr 2025 war Worms das Ziel.

Als Treffpunkt war der Festplatz vereinbart, der direkt am Rhein liegt. Kurz entschlossen folgten wir dem Weg nicht in die Stadt hinein, sondern am Flussufer entlang durch ein Industriegebiet. Das war eine Strecke von weniger als einem Kilometer, aber Fotografen können sich lange an einem kurzen Stück aufhalten, wenn sie sich an Motiven festbeißen.

So haben sich die fünf Teilnehmer zwar recht schnell über die Distanz verteilt, aber langweilig war es keinem. Es entstanden zum Beispiel Aufnahmen, die an der gleichen Stelle unabhängig voneinander gemacht wurden und die individuellen Sichtweisen sehr schön zeigen. Dann gab es die Motive, an denen der ein oder andere einfach vorbeigegangen war, oder auch die besonderen „Entdeckungen“, die Einzelne machten.

Dass die entstandenen Bilder gelungen waren, zeigte sich bei der gemeinsamen Sichtung der Fotos am Klubabend.

Foto links: Armin von Kalkstein

Monströs – Containerkran

Fuji XT-5, Zeiss Touit 12 mm 2.8 Fuji X-Mount, 18 mm, f/5.6, 1/900 s, ISO 125



Armin von Kalkstein

Stillgelegt – Bitumentanks

Fuji XT-5, Fujinon XF16–50 mm 2.8–4.8 R LM WR, 31 mm, f/8, 1/200 s, ISO 160



Markus Gewehr

Gewalt – Metallische Narben

Olympus OM-D E-M5 Mark III, Olympus M.Zuiko ED 17 mm F1.2 PRO, 34 mm, f/6.3, 1/80 s, ISO 400



Markus Gewehr

Schwarmspuren - Metallische Formation

Sony a7 IV, Sigma 35 mm F1.4 DG HSM ART, 35 mm, f/8, 1/125 s, ISO 400



Rosi Reusch

Die Maske fällt

Nikon D750, Sigma 24-70 mm, 56 mm, f/5, 1/640 s, ISO 100



Kirsten Heinrich

Spitze

Panasonic GX8, Lumix G Vario 35-100 mm 2.8, 200 mm, f/5.6, 1/250 s, ISO 250



Andreas Schwarz

Verschraubt

Fuji X-H2, XF 70-300 mm, 360 mm, f/6.4, 1/350 s, ISO 400



Andreas Schwarz

Doppelbelichtung

Fuji X-H2, XF 70-300 mm, 450 mm, f/6.4, 1/450 s, ISO 1250/1000



Rosi Reusch

Geheimnisvolles Blau

Nikon D750, Sigma 24-70 mm, 70 mm, f/3.2, 1/640 s, ISO 100



Kirsten Heinrich

Vor der Tür

Panasonic GX8, Olympus M.Zuiko 12-40 mm 2.8, 48 mm, f/6.3, 1/160 s, ISO 200

© Arbeitskreis Fotografie Hemsbach e.V.

www.akf-hemsbach.com

Kontakt: info@akf-hemsbach.com

Herausgeber: Arbeitskreis Fotografie Hemsbach e.V.

Redaktion und Layout: Markus Gewehr, Christa Becker, Kirsten Heinrich

Texte: Christa Becker, Kirsten Heinrich, Markus Gewehr

Verantwortlich für den Inhalt im Sinne des Presserechts
(gesamter Inhalt, ausgenommen der Fotografien):

Christa Becker, Akazienweg 46, 69502 Hemsbach

Kirsten Heinrich, Karlsruher Str. 19, 69469 Weinheim

Markus Gewehr, Friedrich-Ebert-Str. 18, 69502 Hemsbach

Für die Fotografien sind die angegebenen Fotografinnen
und Fotografen verantwortlich.

Druck: WIRmachenDRUCK GmbH, Backnang

Die Rechte zu allen Bildern in diesem Magazin liegen beim jeweiligen Bildautor.
Fotos dürfen nur mit ausdrücklicher Genehmigung der Autorin bzw. des Autors
verwendet werden. Dies gilt sowohl für private als auch für kommerzielle Zwecke.
Sind Sie an einer Verwendung interessiert, kontaktieren Sie bitte die jeweilige Autorin
bzw. den jeweiligen Autor oder den Arbeitskreis Fotografie Hemsbach e.V.

Titelfoto: Karin Keilmann

Wippe

Nikon Z5II, Nikkor Z MC 105 mm/2.8 VRS, 105 mm, f/3, 1/500 s, ISO 280

Brennweiten sind in 35-mm-Äquivalenten angegeben.

