



Magazin des Arbeitskreises Fotografie Hemsbach



Nummer 4
Dezember 2025

Duisburg
Zeit der Ernte
Magie der Nacht



AKF-Magazin

Nummer 4 – Dezember 2025

Die Fotoexkursion nach Duisburg war einer der Höhepunkte des Klubjahres 2025, die in der vierten Ausgabe des AKF-Magazins vorgestellt werden. Nach 2017 bereits zum zweiten Mal Ziel einer fotografischen Erkundung, begeisterte die Stadt an der Ruhr erneut mit ihren Zeugnissen vergangener Industriekultur und modernen Neubauten.

Ein breites Spektrum an Motiven zeigten die Bilder zum Themenabend „Ernte“. Nicht nur Früchte und Gemüse ließen die Fotografinnen und Fotografen zur Kamera greifen, sondern auch der Vorgang des Erntens selbst.

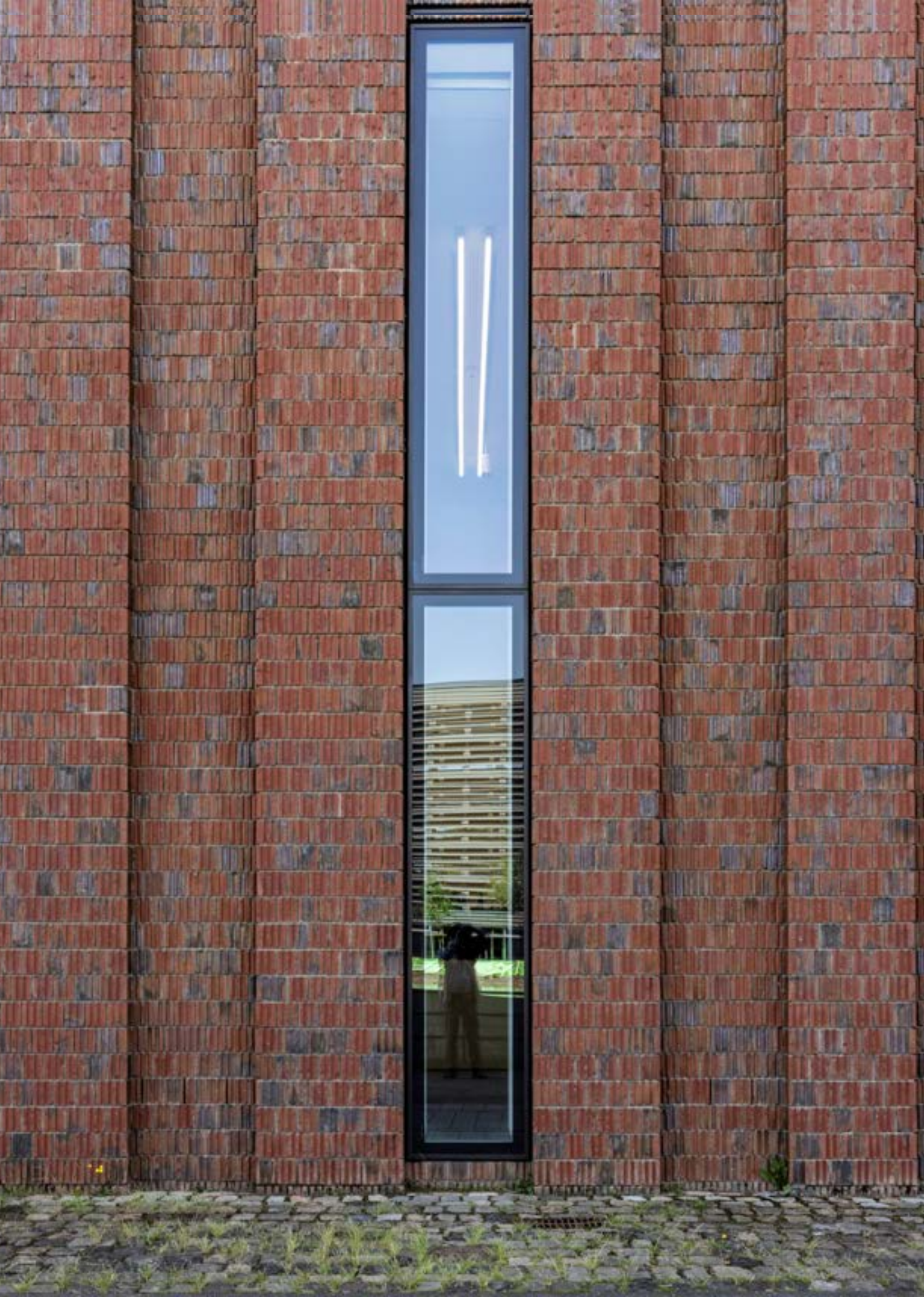
Ein weiterer Abend war dem anspruchsvollen Thema „Nachtfotografie“ gewidmet. Die entstandenen atmosphärisch beeindruckenden Bilder in Farbe und Schwarz-Weiß zeugen von der Faszination und den vielfältigen kreativen Möglichkeiten dieses spannenden Themengebiets der Fotografie.

4
Duisburg
Impressionen von Wasser,
Industrie und Wandel

24
Zeit der Ernte
Reife, Mühe und der Moment
der Erfüllung

34
Magie der Nacht
Fotografie zwischen
Dunkelheit und Geheimnis

Foto links: Rosi Reusch
Wolkenstürmer, Duisburg 2025
Nikon D750, Sigma 24-70 mm, 52 mm, f/11, 1/500 s, ISO 200



Duisburg

Impressionen von Wasser, Industrie und Wandel

Duisburg ist oft in den Medien, und nicht immer nur im positiven Sinn. Bei Fotografen vor allem bekannt für die Skulptur „Tiger and Turtle“ und den Landschaftspark Duisburg - LaPaDu. Beide wären auch bei dieser Tour vorstellbare Ziele gewesen. Aber schon am Tag der Ankunft gab es in der Stadt interessante Routen zu entdecken. Die Innenstadt, der Innenhafen, der Zollhafen mit seinem Industriegebiet, aber auch beispielsweise Ruhrort hatten viel zu bieten – getreu dem Motto: „Das Motiv im Alltäglichen finden“.

Außergewöhnlich dann am letzten Tag das Museum Küppersmühle, eine Kombination aus dem alten Speichergebäude mit modern gestaltetem Innenleben und hervorragender Kunst – die Trennung fiel schwer!

Fazit: Duisburg war für uns definitiv besser als sein Ruf!

Foto links: Günther König

Hoch hinaus

Canon EOS R5, RF 24–105 mm/4 IS USM, 30 mm, f/11, 1/25 s, ISO 100



Andreas Schwarz
Synagoge, Detail
Sony DSC-RX100M6, 350 mm, f/6.3, 1/180 s, ISO 320



Margot König

Nichts dem Zufall überlassen

Canon EOS 5, EF 70–200 mm, 200 mm, f/9, 1/400 s, ISO 125



Andreas Schwarz

Industrie, Detail

Sony DSC-RX100M6, 540 mm, f/6.3, 1/200 s, ISO 250



Rita Burghardt

Industriearchitektur

Olympus E-M1 MarkII, Olympus 40-150 mm/2.8, 180 mm, f/13, 1/500 s, ISO 200



Rita Burghardt

Schienennetz

Olympus E-M1 MarkII, Olympus 12-40 mm/2.8, 58 mm, f/11, 1/200 s, ISO 200



Markus Gewehr

Stahllinien – Symmetrie in minimalistischer Ordnung
Olympus OM-D E-M5 III, Olympus M.Zuiko Digital ED 7-14 mm F2.8 PRO
16 mm, f/8, 1/400 s, ISO 200



Kirsten Heinrich

schräg

Panasonic DMC-GX 8, Olympus M.Zuiko 12-40 mm/2.8, 30 mm, f/5.6, 1/200 s, ISO 200



Margot König

Die Aussicht genießen

Canon EOS 5, EF 70-200 mm, 70 mm, f/8, 1/250 s, ISO 125



Christa Becker

Haniel Gästehaus, Ruhrort

Nikon D200, Tamron 24-70 mm/2.8, 48 mm, f/5.6, 1/320 s, ISO 400



Karin Keilmann

Gebäude am Innenhafen

Canon EOS M50 Mark II, CanonEF-M 15-45 mm/3.5-6.3 IS STM
24 mm, f/5.6, 1/250 s, ISO 100



Günther König

Historie – eindrucksvoll gewürdigt

Canon EOS R5, RF24-105 mm/4 IS USM, 24 mm, f/14, 1/100 s, ISO 100



Rosi Reusch
Spiegelung im Wasser
Samsung Galaxy A545G, 35 mm, f/1.8, 1/368 s, ISO 40



Kirsten Heinrich

Treppe

Panasonic DMC-GX 8, Olympus M.Zuiko 12-40 mm/2.8
36 mm, f/5.6, 1/60 s, ISO 400



Karin Keilmann

Karmelkirche

Canon EOS M50 Mark II, CanonEF-M 15-45 mm/3.5-6.3 IS STM
24 mm, f/3.5, 1/80 s, ISO 125



Christa Becker

Blick nach oben, Museum Küppersmühle

Nikon D200, Tamron 24-70 mm/2.8, 36 mm, f/5.6, 1/30 s, ISO 400



Klaus Dallinger
Küppersmühle
Canon R6, RF24-105 mm, 24 mm, f/5.6, 1/15 s, ISO 6400



Markus Gewehr

Schattenstufen - Wo Licht durch das Dunkel bricht

Sony alpha 7 IV, Sigma 14 mm F1.8 DG HSM Art

14 mm, f/1.8, 1/640 s, ISO 1600



Klaus Dallinger
Treppenhaus Küppersmühle
Canon R6, RF24-105 mm, 24 mm, f/5.6, 1/160 s, ISO 4000



Zeit der Ernte

Reife, Mühe und der Moment der Erfüllung

Zur Jahresmitte 2025 stand die Frage im Raum, welches Projekt der AKF sich als Nächstes setzen wollte.

Und entsprechend der Jahreszeit bot sich das Thema „Ernte“ an, das einen Kontrast zu den bisherigen Projekten darstellte.

Wie immer blieb die Interpretation den einzelnen Bildautoren überlassen. Während für die einen die Erzeugnisse - meist in ihrer bunten Vielfalt - den Schwerpunkt bildeten, setzten andere das Ernten selbst ins Bild. Neben der industriellen Herstellung und der landwirtschaftlichen Arbeit mit Maschinen lieferte auch das traditionelle Handwerk interessante Motive. Sogar Reportagen entstanden, die den gesamten Ablauf von der Ausgangsbasis bis zum fertigen Erzeugnis festhielten.

Und nicht zu vergessen: Man kann dieses Thema auch sehr frei interpretieren - die Früchte der eigenen Arbeit sind die Fotos ja in jedem Fall!

Foto links: Rita Burghardt
Getreideernte, Bergstraße 2025
Olympus E-M1 MarkII, Olympus M.Zuiko 75 mm/1.8,
150 mm, f/6.3, 1/1600 s, ISO 200



Renate Barth

Fest verschnürt, Bergstraße 2005

Canon 350D, 320 mm, f/7.1, 1/250 s, ISO 400



Kirsten Heinrich

Strohschnur, Viernheim 2025

Panasonic GX8, Lumix Vario 35-100 mm/2.8 II, 200 mm, f/7.1, 1/2000 s, ISO 200



Rosi Reusch

Ein Schatz, hängengeblieben | Zerkleinerte Trauben: die Maische | Die Trauben in der Kelter |
Köstlicher Rebensaft, Sulzbach 2025, Nikon D750, Sigma 24-70 mm



Klaus Dallinger

Holzfass und Cremant, Elsass, Frankreich 2013

Canon EOS 600D, EF-S 18-200 mm, 56 mm, f/4, 0,4 s, ISO 400



Christa Becker

Kohl aus Linnés Garten, Uppsala, Schweden 2022

Nikon D200, Tamron 24–70 mm/2.8, 96 mm, f/5.6, 1/250 s, ISO 400



Karin Keilmann

Stachelbeerernte, Mörlenbach 2025

Canon EOS M50 II, Canon EF 50 mm/1.8 STM, 80 mm, f/2.5, 1/250 s, ISO 100



Markus Gewehr

Fleischernte – Erinnerung an die Kraft

Nikon Z6, Sigma 35 mm 1:1.4 DG DN ART, 35 mm, f/14, 1/8 s, ISO 100



Margot König

Blau-Gelb, Hemsbach 2023

Canon EOS 5D, EF 24-105 mm, 82 mm, f/8, 1/320 s, ISO 400



Magie der Nacht

Fotografie zwischen Dunkelheit und Geheimnis

Was macht das Faszinierende am Fotografieren bei Dunkelheit aus? Zum einen ist es die veränderte Wirkung des Lichts. Während bei Tag das Licht mehr oder minder gleichmäßig verteilt ist, strahlen die Lichtquellen in der Nacht das Motiv eher punktuell an. Dies schafft eine einzigartige Atmosphäre, die den Betrachter in besonderer Weise emotional anspricht. Hinzu kommt, dass Farben nachts intensiver wirken und starke Kontraste zwischen Hell und Dunkel Szenen dramatisch erscheinen lassen.

Die Fotografien auf den folgenden Seiten spiegeln diese Aspekte wider:
Auf Lichtpunkte reduzierte Stadtansichten, Straßenszenen im Lampenschein, die Leuchtsuren von Fahrzeugen oder Landschaft im natürlichen Licht des Mondes demonstrieren eindrucksvoll, wie Nachtaufnahmen kreativ gestaltet werden können.

Foto links: Marion Gerards
Roter Ballon, München 2025
Pixel 4 XL, Pixel 4 XL back camera, 151 mm, f/1.7 , 1/25 s, ISO 379



Martin Tuffner

Lange Nacht in Heidelberg, 2009

Fuji Finepix S100FS, Fuji Finepix Vario, 86 mm, f/3.7, 1/8 s, ISO 400



Armin von Kalkstein

Winterlichter im Luisenpark, Mannheim 2025

Fujifilm XT-5, Fujifilm XF 33 mm/1.4 R LM WR, 50 mm, f/11, 30 s, ISO 125



Helmut Deckenbach

Blutmond, Riedrode 2019

Nikon D750, Nikon 80-200 mm/2.8, 130 mm, f/7.1, 0,5 s, ISO 100



Margot König

Silvesterqualm, Hemsbach 2025

Canon EOS 5 Mark IV, EF 70-200 mm, 173 mm, f/5.6, 1/80 s, ISO 6400



Erhard Ditz

Nachtfahrt, Hartmannshof (Bayern) 1975

Yashica 124G MAT, 80 mm/6x6, 44 mm, f/3.5, 1/250 s, ISO 400, mit Blitz



Karin Keilmann

Straßenlaterne, Duisburg 2025

Canon EOS M50 II, Canon EF-M 15-45 mm/3.5-6.3 IS STM

72 mm, f/6.3, 1/160 s, ISO 6400



Renate Barth

Im Vorbeifahren, Japan 2024

Sony alpha 6000, E PZ 16-50 mm/3.5-5.6 OSS, 75 mm, f/5.6, 1/8, ISO 3200



Rosi Reusch

Aus dem Bus auf die Autobahn A5, 2024

Nikon D5000, Sigma 18-250 mm, 27 mm, f/3.5, 1 s, ISO 200



Markus Gewehr

Nächtliche Stille – Einsam durch die leere Stadt, Venedig 2022
Olympus OM-D E-M5 III, Olympus M.Zuiko Digital ED 12-40 mm/2.8 PRO
28 mm, f/2.8, 1/20 s, ISO 3200



Kirsten Heinrich

Verschneit, Saarland 2017

Olympus EM5 Mark II, Olympus 12-40 mm/2.8, 52 mm, f/8, 2 s, ISO 200



Rita Burghardt

Ladenburg 2021

Olympus E-M1 MarkII, Olympus M.Zuiko 12-40 mm/2.8, 34 mm, f/8, 2 s, ISO 200

© Arbeitskreis Fotografie Hemsbach e.V.

www.akf-hemsbach.com

Kontakt: info@akf-hemsbach.com

Herausgeber: Arbeitskreis Fotografie Hemsbach e.V.

Redaktion und Layout: Markus Gewehr, Christa Becker, Kirsten Heinrich

Texte: Christa Becker, Kirsten Heinrich

Verantwortlich für den Inhalt im Sinne des Presserechts

(gesamter Inhalt, ausgenommen der Fotografien):

Christa Becker, Akazienweg 46, 69502 Hemsbach

Kirsten Heinrich, Karlsruher Str. 19, 69469 Weinheim

Markus Gewehr, Friedrich-Ebert-Str. 18, 69502 Hemsbach

Für die Fotografien sind die angegebenen Fotografen verantwortlich.

Druck: WIRmachenDRUCK GmbH, Backnang

Die Rechte zu allen Bildern in diesem Magazin liegen beim jeweiligen Bildautor.
Fotos dürfen nur mit ausdrücklicher Genehmigung der Autorin bzw. des Autors
verwendet werden. Dies gilt sowohl für private als auch für kommerzielle Zwecke.
Sind Sie an einer Verwendung interessiert, kontaktieren Sie bitte die jeweilige Autorin
bzw. den jeweiligen Autor oder den Arbeitskreis Fotografie Hemsbach e.V.

Titelfoto: Christa Becker

Fassade, Duisburg 2025

Nikon D200, Tamron 24–70 mm/2.8, 130 mm, f/5.6, 1/1000 s, ISO 400

Brennweiten sind in 35-mm-Äquivalenten angegeben.

